



Beleidsplan 2025-2029



Huis Bergh
Kasteel & Landgoed

Beleidsplan Stichting Huis Bergh 2025-2029

Versie 17 december 2024

Inhoudsopgave

1. INLEIDING.....	4
1.1 RECHTSPERSONLIJKHEID EN STATUTAIRE DOELSTELLING STICHTING HUIS BERGH.....	4
1.2 GOVERNANCE.....	5
1.3 MISSIE.....	5
1.4 VISIE	5
1.5 OPERATIONELE DOELSTELLINGEN.....	5
2. OPENSTELLING EN GEBRUIK	7
2.1 DOELGROEPEN	7
2.2 VERNIEUWDE VASTE PRESENTATIE IN 2025/2026.....	7
2.3 PUBLIEKSACTIVITEITEN: FOCUS OP IMPACT EN BEREIK.....	8
2.4 LOCATIEVERHUUR	8
2.5 EXTERNE HORECAEXPLOITATIE	8
2.6 FAMILIEGEBRUIK	8
2.7 OPENSTELLING BUTTEN HET KASTEELCOMPLEX.....	8
2.8 MARKETING	9
2.9 SPONSORING	9
3. INSTANDHOUDING EN BEHEER GEBOUWEN.....	10
3.1 PROFESSIONELE ORGANISATIE VOOR MONUMENTENBEHOUD (POM).....	10
3.2 BEHEER EN ONDERHOUD	11
3.3 SUBSIDIES.....	12
3.4 VERDUURZAMING	12
3.5 VERHUUR EN ERFPACHT	12
4. INSTANDHOUDING EN BEHEER GROEN ERFGOED	13
4.1 BEHEER EN ONDERHOUD	13
4.2 TUIN EN PARK.....	14
4.3 BOS	14
4.4 FAUNA	15
4.5 SUBSIDIES.....	15
4.6 KLIMAAT EN WATERHUISHOUDING	15
4.7 SAMENWERKEN AAN BEHEER.....	15
4.8 BEHEER VAN LANDBOUWGROND	16
5. MUSEALE COLLECTIE, INSTANDHOUDING EN ONTSLUITING.....	17
5.1 COLLECTIEPLAN	17
5.2 PRESENTATIEBELEID.....	18
5.3 COLLECTIEREGISTRATIESYSTEEM	18
5.4 NIEUWE DEPOTRUIMTES	18
6. ARCHIEF EN BIBLIOTHEEK.....	19
6.1 ARCHIEFBEHEER	19
6.2 BIBLIOTHEEK.....	20
6.3 FOTOARCHIEF.....	20
6.4 BEVORDEREN ONDERZOEK EN ONTSLUITEN VAN DE RESULTATEN.....	20
7. FINANCIËN.....	21
8. ORGANISATIE.....	22
8.1 VRIJWILLIGERS.....	23
BIJLAGEN.....	24

1. Inleiding

Kasteel en landgoed Huis Bergh, gelegen in het stadje 's-Heerenberg in de Achterhoek, vormen samen één van de meest waardevolle erfgoedensembles van Nederland. Het complex omvat een imposant middeleeuws kasteel, omringd door een historische stadsgracht en verbonden met het omringende landschap. Het is het enige kasteelcomplex in Nederland dat in zijn oorspronkelijke staat bewaard is gebleven.

Het erfgoedensemble bestaat naast het kasteel uit een internationaal gerenommeerde museale collectie, een parkbos, tuinen en een huisarchief dat terugvoert tot de 13^{de} eeuw. Het omringende landgoed omvat bossen, landbouwgronden, een archeologisch monument en monumentale panden, waaronder twee molens en de Motte Montferland, de grootste motte van Nederland en één van de grootste van Noordwest-Europa. Samen vormen deze elementen een uniek en historisch waardevol geheel.

Huis Bergh kent een rijke geschiedenis, die teruggaat tot de heren en graven Van den Bergh en later de vorsten van Hohenzollern. In 1912 kwam het landgoed in handen van Jan Herman van Heek, een industrieel uit Enschede met een diep gewortelde liefde voor de middeleeuwen. Dankzij zijn visionaire inzet en persoonlijke middelen is Huis Bergh gered van verval. Zijn restauratiewerk en passie voor middeleeuwse kunst hebben geleid tot de indrukwekkende collectie die vandaag de dag nog steeds in het kasteel te bewonderen is.

Vanaf 2024 ondergaat Huis Bergh een ingrijpende restauratie. Dit beleidsplan schetst de koers voor de toekomst van Huis Bergh in de periode 2025-2029, waarin de restauratie en vernieuwde positionering van Huis Bergh prioriteit hebben. Het doel is om dit unieke erfgoedensemble niet alleen te behouden en te versterken maar ook nog beter toegankelijk te maken voor toekomstige generaties.

1.1 Rechtspersoonlijkheid en statutaire doelstelling Stichting Huis Bergh

In 1946 besloot Jan Herman van Heek het erfgoedensemble van Huis Bergh, inclusief zijn indrukwekkende kunstverzameling, onder te brengen in een stichting: de Stichting tot Instandhouding der Goederen en Rechten van het Huis Bergh, beter bekend als Stichting Huis Bergh. Hiermee legde hij de basis voor het duurzaam behoud van dit historisch en cultureel erfgoed.

Volgens de oorspronkelijke statuten uit 1946 heeft de stichting tot doel om kasteel Huis Bergh, samen met de daarin ondergebrachte verzamelingen, te bewaren als een monument van geschiedenis en kunst. Daarnaast streeft zij ernaar om de omliggende bossen en landerijen te behouden als natuur- en landschapsreservaat, toegankelijk en waardevol voor de gemeenschap.

De doelstelling van de stichting reikt verder dan het kasteel en landgoed alleen. Zij zet zich ook in voor het behoud van andere historische gebouwen, natuurgebieden en landschappelijk waardevolle terreinen. Waar mogelijk voegt zij deze aan haar bezit toe, om zo bij te dragen aan een breder behoud van cultureel en landschappelijk erfgoed.

1.2 Governance

Stichting Huis Bergh werkt met een bestuur en directie-model. Het bestuur voert eens per drie jaar een zelfevaluatie uit met ondersteuning van een onafhankelijke externe adviseur.

De stichting wordt bestuurd conform de Governance Code Cultuur. In 2019 zijn de code Diversiteit en Inclusie en de Fair Practice Code opgesteld. Stichting Huis Bergh onderschrijft de principes van deze codes. Voor wat betreft de Code Diversiteit en Inclusie zal de feitelijke invoering gedurende deze beleidsperiode inhoudelijk worden vormgegeven, bijvoorbeeld bij de verdere ontwikkeling van het beleid voor werving van vrijwilligers.

1.3 Missie

In lijn met de statuten en in de geest van de erflater is de volgende missie geformuleerd:

Het in uitstekende staat houden en toegankelijk laten zijn van Kasteel Huis Bergh met de daarbij behorende monumenten, landerijen, museale collecties en archieven voor het publiek. Door kennis en verhalen te vergaren en te delen en door onderzoek te stimuleren zal de naamsbekendheid vergroten, en kunnen jong en oud genieten van dit unieke erfgoedensemble.

1.4 Visie

Stichting Huis Bergh zet zich in om het kasteel inclusief zijn museale functie en het landgoed te behouden voor toekomstige generaties, geheel in de geest van de oprichter. Met een professionele organisatie van bestuurders, directie, medewerkers, vrijwilligers, externe deskundigen en samenwerkingspartners, werkt de stichting aan het duurzame beheer en de verdere ontwikkeling van het erfgoedensemble.

Een belangrijk onderdeel van de visie is het vertellen van de rijke verhalen van het kasteel, het landgoed en de bewoners. Deze geschiedenis wordt op inspirerende wijze gedeeld met het publiek, in zorgvuldige balans met de sociale, economische en ecologische belangen van het ensemble. De continuïteit van het kasteel, de collectie en het landgoed staat namelijk altijd centraal. Door te zorgen voor duurzame instandhouding en maatschappelijke relevantie wordt het voortbestaan van Huis Bergh gewaarborgd.

De stichting streeft ernaar een rol van betekenis te spelen op lokaal, regionaal en nationaal niveau. Met al haar activiteiten wil zij niet alleen bezoekers betrekken, maar ook een positieve bijdrage leveren aan de bredere gemeenschap en andere belanghebbenden.

1.5 Operationele doelstellingen

Binnen de operationele doelstellingen kent Stichting Huis Bergh de komende jaren drie beleidsprioriteiten:

- Restauratie: het duurzaam herstellen en onderhouden van het kasteel, met aandacht voor historische authenticiteit en toekomstbestendigheid.
- Herpositionering: het versterken van de maatschappelijke relevantie van Huis Bergh door het verder ontwikkelen van de identiteit van het landgoed en het vergroten van de aantrekkingskracht voor een breed publiek op lokaal, regionaal en (inter)nationaal niveau.
- De bestuurlijke en beleidsmatige borging van de criteria voor een professionele organisatie voor monumentenbehoud (POM).

Dankzij de toekenning van de Subsidie Restauratie Rijksmonumenten 2019-2020 (SRR) door het Ministerie van Onderwijs, Cultuur en Wetenschap in 2022 kan Stichting Huis Bergh nu een omvangrijke

restauratie van het kasteelcomplex uitvoeren, waaronder een ingrijpende en cruciale versterking en stabilisatie van de fundering van het kasteel. Niet alleen het onderhoud van het gebouw wordt aangepakt maar ook onder meer de restauratie van de collectie, verbeteringen in de toegankelijkheid voor mindervaliden door de toevoeging van een lift en de verduurzaming van het complex.

De restauratie (die vanaf 2024 plaatsvindt) vraagt naast een grote financiële investering (ook van de stichting), vanzelfsprekend een intensieve focus van de organisatie. Tegelijkertijd bieden de resultaten van deze omvangrijke werkzaamheden kansen voor herpositionering van Huis Bergh in het licht van publieksbereik.

Vanuit de missie en visie streeft Stichting Huis Bergh er tevens naar om met deskundigheid, professionaliteit en een focus op duurzaamheid de volgende doelstellingen te realiseren:

- Openstelling voor het publiek: het toegankelijker maken van het kasteel, het landgoed en de collectie voor bezoekers.
- Behoud van monumenten en gebouwen.
- Behoud van natuur en landschap.
- Collectiebeheer en presentatie.
- Archiefbeheer en ontsluiting van het archief.
- Stimulering en ontsluiting van wetenschappelijk onderzoek.
- Organisatieontwikkeling.

2. Openstelling en gebruik

De toegankelijkheid van het kasteel, de bijbehorende rijksmonumenten en de omliggende gronden is voor de stichting een belangrijke doelstelling.

Sinds 2002 is Kasteel Huis Bergh officieel geregistreerd als museum en is het momenteel ca. 200 dagen per jaar geopend. De stichting onderschrijft de Museumnorm 2020. De Museumkaart is sinds 2016 geldig. Het kasteelcomplex trekt jaarlijks ongeveer 30.000 reguliere bezoekers. Via evenementen, huwelijken, symposia en concerten komen daar jaarlijks nog zo'n 10.000 bezoekers bij.

De buitengebieden van de stichting, waaronder de historische wal en parkbos De Plantage en het verder van het kasteel gelegen Bergherbos in Montferland en de Sprengenberg in Overijssel, zijn vrij publiekstoegankelijk. De wal en De Plantage worden door inwoners van 's-Heerenberg en omliggende dorpen vaak gebruikt als stadspark, terwijl het Bergherbos en de Sprengenberg aantrekkelijke recreatieplekken zijn voor een breed publiek uit de regio.

Het aantal bezoekers in de buitengebieden wordt niet geregistreerd, maar vast staat dat jaarlijks vele duizenden mensen deze gebieden bezoeken als wandelaar en/of fietser. Er worden jaarlijks zo'n 1.800 vignetten uitgegeven voor de mountainbike- en ruteroutes die Stichting Huis Bergh samen met Natuurmonumenten exploiteert in het Bergherbos. Het Bergherbos is voor de wijde omgeving een belangrijke (recreatieve) bestemming.

2.1 Doelgroepen

Kasteel Huis Bergh richt zich op het bereik van zowel particuliere als zakelijke bezoekers.

Als particuliere bezoeker trekt het kasteel vooral actieve senioren en gezinnen met kinderen en schoolklassen met interesse in cultuur(historie) uit heel Nederland. Daarnaast biedt het kasteel educatieve programma's voor het primair onderwijs en vinden wandelaars en fietsers hun weg in de uitgestrekte buitengebieden. Het kasteel fungeert ook regelmatig als locatie voor huwelijken en bijzondere diners, recepties en uiteenlopende publieksactiviteiten.

Hoewel het maximaliseren van het aantal bezoekers niet als primair doel wordt gezien, is een gezonde en financieel dekkende exploitatie natuurlijk wel cruciaal. De inkomsten uit publieksbereik zijn essentieel voor het onderhoud en de instandhouding van het kasteel en het omliggende landgoed.

2.2 Vernieuwde vaste presentatie in 2025/2026

Tot eind 2025 is Kasteel Huis Bergh gesloten vanwege een grootschalige renovatie en restauratie. Dit biedt de unieke gelegenheid de permanente presentatie in het kasteel te herzien. Er komt o.a. meer aandacht voor de bewonersgeschiedenis van het kasteel.

In een vernieuwde opzet neemt de vaste presentatie de bezoeker mee in alle facetten van Huis Bergh, van het kasteel met zijn collectie tot het omliggende landgoed met monumenten, een parkbos, tuinen en landbouwgronden. De herinrichting wordt uitgevoerd op basis van de recent opgestelde *Bestuursvisie Inrichting Huis Bergh na Restauratie*.

Het tentoonstellingsbeleid van Stichting Huis Bergh richt zich voornamelijk op tijdelijke exposities met objecten uit de eigen collectie om bezoekers te blijven inspireren met nieuwe verhalen en om herhaalbezoek te genereren. Grote tentoonstellingen met bruiklenen van andere musea en instellingen worden minder frequent georganiseerd; indicatief eens in vijf jaar, vanwege de hoge kosten en de beperkte capaciteit van de organisatie.

De voor- en hoofdburcht en de Gaarde zijn het hele jaar door op gezette tijden open voor het publiek. Rondleidingen en schoolbezoek zijn, op aanvraag, altijd mogelijk.

2.3 Publieksactiviteiten: focus op impact en bereik

Het huidige activiteitsaanbod, zoals rondleidingen, wandelingen en demonstraties, wordt vanuit het oogpunt herpositionering in 2025 goed onder de loep genomen en waar nodig herzien. Daarbij wil de stichting goed aansluiten op de resultaten van het Doelgroepen- en Leefstijlonderzoek van Achterhoek Toerisme, met specifieke aandacht voor zowel regionale Nederlandse bezoekers als die vanuit Duitsland.

Ook de educatieve activiteiten voor kinderen, waaraan de stichting zeer hecht vanwege de bijdrage die deze activiteiten aan de ontwikkeling van kinderen biedt, zullen worden geactualiseerd, rekening houdend met de actuele ontwikkeling van de kerndoelen van het onderwijs. In het beleid van de stichting zijn de educatieve activiteiten ondersteunend aan de positionering en presentatie van het kasteel. Het is dus uitdrukkelijk niet de bedoeling om er een “kinderkasteel” van te maken.

2.4 Locatieverhuur

Het aanbod voor zakelijke verhuur wordt in 2025 geëvalueerd en waar nodig bijgesteld. Zakelijke verhuur zoals borrels, symposia, concerten, huwelijken en partijen vormt een belangrijke inkomstenbron voor Stichting Huis Bergh. De evaluatie van de locatieverhuur is gericht op een (operationele en financiële) optimalisering van de mix van verhuurmogelijkheden die Stichting Huis Bergh aanbiedt.

2.5 Externe horecaexploitatie

De begane grond van het koetshuis, inclusief het terras, is verhuurd aan een externe horecaonderneming. De openingstijden zijn afgestemd op die van het kasteel. In 2025 gaat de stichting in gesprek met de exploitant van de horecavoorziening over de toekomstige positionering en inrichting van het kasteelcafé, rekening houdend met de herinrichting van het kasteel en de toekomstige openingstijden en -dagen.

Op de voorburcht bevinden zich twee torens, ingericht als exclusieve bed & breakfast-accommodaties, waarvan de exploitatie bij derden is ondergebracht.

2.6. Familiegebruik

Volgens de statuten hebben zowel de nazaten van erflater Jan Herman van Heek als het stichtingsbestuur recht op het gebruik van het kasteel. Hiervoor is een separate logeerafdeling ingericht op de eerste verdieping.

2.7 Openstelling buiten het kasteelcomplex

Het Muntgebouw, de Zeddamse Molen en de Zwarte Molen worden regelmatig voor publiek opengesteld. Op aanvraag zijn hier schoolbezoek en rondleidingen mogelijk.

Het omvangrijke buitengebied van de stichting, dat reikt van het gebied rondom het kasteelcomplex tot in Montferland en de Sprengenberg in Overijssel (in totaal ruim 500 hectaren), is grotendeels opengesteld voor publiek.

De tuinen van Huis Bergh zijn vrij toegankelijk tijdens het kasteelseizoen, van medio april tot eind oktober.

Het parkbos en de bosgebieden in het Bergherbos zijn van zonsopgang tot zonsondergang toegankelijk. Deze gebieden bieden goed onderhouden paden voor wandelen, hardlopen, fietsen, mountainbiken en paardrijden. Toezicht (door een vrijwillige BOA) is hier essentieel vanwege uitdagingen zoals illegale afvaldumping, hangjeugd, loslopende honden en mountainbikers die van de paden afwijken.

2.8 Marketing

In de komende beleidsperiode richt de stichting zich in belangrijke mate op een ‘herpositionering’ van haar bezit als kasteel met een museale collectie en omringende buitengebieden, waar met regelmaat uiteenlopende publieksactiviteiten plaatsvinden. Als aantrekkelijke bestemming, kortom, voor alle hiervoor omschreven doelgroepen vanuit binnen- en buitenland.

Om het publieksbereik te realiseren sluit de stichting aan bij marketingcampagnes van onder meer de Museumvereniging, Achterhoek Toerisme en Stichting Montferland Marketing. Gezinnen en toeristen worden daarnaast bereikt via samenwerkingen met lokale verblijfsaccommodaties zoals bungalowparken, campings en hotels. Hier worden flyers verspreid, en aanvullende acties stimuleren bezoekers om Huis Bergh te ontdekken.

Online wordt actuele bezoekersinformatie gedeeld via de website, nieuwsbrieven en sociale media zoals Facebook en Instagram.

De geplande herpositionering na de heropening ultimo 2025 vraagt om een meer specifiek hierop gerichte marketingaanpak. Om deze beleidsprioriteit te realiseren ontwikkelt de stichting in 2025 een nieuwe marketingvisie, waarbinnen ook de Duitse particuliere markt én de zakelijke markt een rol spelen.

In het kader van de voorbereiding van de heropening wordt in 2025 ook een nieuwe website gelanceerd.

2.9 Sponsoring

Regionale ondernemers hebben de mogelijkheid zich als ‘Ridder’ of ‘Heer’ als sponsor aan de stichting te verbinden. Particuliere donateurs kunnen zich aanmelden als Vriend van Huis Bergh. Het aantal Ridders en Heeren is in de afgelopen jaren afgenomen. De stichting neemt zich voor om samen met de bestaande sponsoren deze formules te evalueren en waar nodig bij te stellen, waarbij ook de toevoeging van bijvoorbeeld een projectformule (naast de huidige contributieformule) denkbaar is. In een projectformule draagt een sponsor niet jaarlijks een vast bedrag bij maar draagt hij/zij eenmalig bij aan een (restaurant-) project dat specifiek aansluit bij de belangstelling en/of doelstelling van de betreffende sponsor/donateur.

3. Instandhouding en beheer gebouwen

In standhouden van het kasteel en de bijbehorende monumenten en gebouwen is een statutaire doelstelling en hoofdactiviteit van Stichting Huis Bergh. De stichting heeft 24 rijksmonumenten, vier gemeentelijke monumenten en vijf panden zonder monumentale status in eigendom die de stichting zelf beheert en in stand houdt. Daarnaast heeft de stichting drie rijksmonumenten en vier panden zonder monumentale status die in erfpacht zijn uitgegeven, waarbij de pachters voor het onderhoud zorgen.

Kasteel Huis Bergh, het voornaamste rijksmonument, vormt tezamen met de bijgebouwen één bouwkundig geheel. Het middeleeuwse kasteel, daterend uit de 13^{de} tot 18^{de} eeuw, vormt de kern van het monumentenbestand (nummer 526787).

De historische buitenplaats Kasteel Huis Bergh is door de Rijksdienst voor het Cultureel Erfgoed (RCE) als in cultuurhistorisch opzicht van algemeen belang aangemerkt:

- Vanwege de ouderdom;
- Als relatief gaaf bewaard gebleven voorbeeld van één van de oudste typen voor- en hoofdburchten van ons land;
- Vanwege de gaafheid en volledigheid van het omwalde en omgrachte ensemble van historische dienstgebouwen, woonkwartieren, ring- en keermuren, poorten en torens van een in oorsprong Middeleeuwse burcht;
- Vanwege de zichtbaar gebleven uitzonderlijke rijke bouwgeschiedenis van dit ensemble;
- Vanwege de grote zeldzaamheidswaarde van de aanwezige middeleeuwse stadswal, die in de 17^{de} of begin van de 18^{de} eeuw een wandelfunctie verkreeg;
- Vanwege de aanleg van de parkaanleg de Plantage, die al sinds de 16^{de} eeuw een eenheid vormt met de burcht.
- Vanwege de historische tuin, de oudst gedocumenteerde kasteeltuin van Nederland.

De panden van de stichting vormen een onlosmakelijk complex van kasteel, bijgebouwen en diverse andere rijks- en gemeentelijke monumenten. Dit complex is door de eeuwen heen, zowel als in de laatste decennia uitgebreid en aangevuld. Vanwege belang, omvang en opgave worden verreweg de meeste energie, financiële middelen en tijd geïnvesteerd in het planmatig in stand houden van het kasteel, de bijgebouwen en andere monumenten.

3.1 Professionele Organisatie voor Monumentenbehoud (POM)

Stichting Huis Bergh is door de rijksoverheid erkend als Professionele Organisatie voor Monumentenbehoud (POM), een status die slechts 31 organisaties in Nederland hebben. Hiermee vervult de stichting een voorbeeldfunctie voor andere monumentenbezitters.

De POM-status vereist naleving van strenge kwaliteitseisen, die worden gecontroleerd door de Inspectie Overheidsorganisatie en Erfgoed.

Stichting Huis Bergh voldoet aan de volgende POM-criteria:

- Monumentenbehoud is een statutaire doelstelling.
- De kwaliteit van werkzaamheden aan het erfgoed is geborgd.
- De financiële positie is gezond.
- Minimaal de helft van de monumenten verkeert in goede staat.

Het onderhouden en behouden van de POM-status vereist en krijgt continu aandacht vanuit de organisatie. De huidige renovatie van het kasteel en omringende tuinen biedt de uitgelezen mogelijkheid om regelmatig geïnteresseerden uit te nodigen uit musea, erfgoedinstellingen en andere relevante netwerken. Om de onderzoeksresultaten van de restauraties van de gebouwen, het groen, de collectie en het archief breder te delen bestaat de wens om tijdens de komende beleidsperiode een omvangrijke

publicatie te realiseren over Kasteel Huis Bergh, die een zo compleet mogelijk beeld geeft van de monumentale gebouwen, de landerijen, tuinen, collecties en archieven. De daadwerkelijke realisatie van deze wens zal afhankelijk zijn van de beschikbaarheid van voldoende financiële middelen.

3.2 Beheer en onderhoud

Stichting Huis Bergh streeft ernaar kasteel, monumenten en alle gebouwen zowel bouwkundig als technisch, in een goede staat van onderhoud te houden. Dit doet de stichting door te werken volgens de kwaliteitseisen van de POM. Hierbij gaat het om:

- De toepassing van het document Uitvoeringsrichtlijnen Stichting Huis Bergh 2023. Hierin zijn per onderdeel de voor de beroepsgroep geldende uitvoeringsrichtlijnen voor werkzaamheden aan rijksmonumenten opgenomen. Voor de planvorming maar ook voor uitvoerende partijen onderschrijft de stichting richtlijnen van de Stichting Erkende Restauratie kwaliteit Monumentenzorg (ERM).
- Het uitvoeren van planmatig onderhoud aan de rijksmonumenten door te werken met meerjarenonderhoudsplannen waarvan de voortgang eens per kwartaal wordt besproken in een overleg tussen directeur en gebouwen- en groenbeheerder.
- Het steeds verrichten van bouw- en cultuurhistorisch onderzoek bij restauratiewerkzaamheden. Deze onderzoeken worden verricht op basis van de URL 2007 “Bouwhistorisch onderzoek met waardestelling” van de Stichting ERM. De uitkomsten hiervan zijn richtinggevend voor projecten, zo zijn op basis van een kleurtrap en historische vergelijkingsonderzoek de kleuren voor het te restaureren houtwerk (kozijnen, luiken en deuren) vastgesteld. Deze onderzoeken kunnen zowel voorafgaand aan een restauratie als tijdens een restauratie worden verricht. De resultaten van deze onderzoeken worden gepubliceerd en, voor zover van toepassing, gedeeld met de huurders.
- De beschikking over een organisatie van structurele deskundigheid bij de planning en uitvoering van werkzaamheden aan rijksmonumenten. Relevante kennis en kunde borgt de stichting op alle onderdelen van de organisatie, zowel binnen het bestuur als in de operationele organisatie, in een mix van inzet van zowel interne als externe expertise bij planning, uitvoering en toezicht op restauratiewerkzaamheden.

Daarnaast wordt de stichting ondersteund door zelfstandige ervaren en onafhankelijke externe adviseurs. Deze worden ingezet voor advies en second opinion bij het opstellen en uitvoeren van renovatieplannen, zaken betreffende monumentenzorg en afstemmingen hierover met overheden. Daarnaast worden diverse adviseurs en onderzoekers ingezet bij bouwtechnisch en (kleur)historisch onderzoek. In bijlage 2 (zakelijke samenwerkingspartners) staat een reeks adviseurs opgenomen met wie ten tijde van het opstellen van dit plan wordt samengewerkt.

Daarnaast laat de stichting:

- Voor al haar panden, eens per twee jaar een deskundige inspectie uitvoeren door Monumentenwacht Gelderland. Hierbij wordt de onderhoudsstaat van het gehele pand van binnen en buiten geïnspecteerd en beoordeeld. Zij signaleren en verhelpen kleine gebreken terstond om vervolgschade te vermijden.
- Op basis van deze inspecties van de Monumentenwacht worden indien nodig aanvullende bouwtechnische en/of (kleur)historisch onderzoeken uitgevoerd. De meerjarenonderhoudsplannen worden op basis van deze informatie opgesteld.
- De werkzaamheden uitvoeren door gecertificeerde aannemersbedrijven, waarmee langjarig wordt samengewerkt en die de richtlijnen van de Stichting Erkende Restauratie kwaliteit Monumentenzorg (ERM) onderschrijven en werken volgens de geldende uitvoeringsrichtlijnen (URL's). Indien nodig wordt een gecertificeerde architect ingezet.

In deze beleidsperiode rondt de stichting de inrichting van een digitale database af, bedoeld voor efficiënt beheer van onderhoudsgegevens en planningen en om wettelijke eisen te monitoren.

Periodiek vind er overleg plaats tussen de directie, gebouwenbeheerder en groenbeheerder over de voortgang van het onderhoud.

3.3 Subsidies

Op basis van de meerjarenonderhoudsplannen worden ook in deze beleidsperiode voor de daarvoor in aanmerking komende rijksmonumenten SIM-subsidies aangevraagd. Deze subsidies worden door de stichting vanuit eigen middelen aangevuld.

3.4 Verduurzaming

Energiebesparing is essentieel, mede door de stijgende energiekosten en onzekerheid rondom gaslevering. Hoewel verduurzaming van monumenten niet verplicht is, zet Stichting Huis Bergh zich hier actief voor in.

In 2022-2023 werd een duurzaamheidsscan en verduurzamingsvoorstel opgesteld voor het kasteelcomplex. Op basis hiervan werd in 2024 gestart met isolatiewerkzaamheden. In deze beleidsperiode volgt verduurzaming van de huurwoningen, waar onder andere achterzetbeglazing wordt aangebracht. Dit vermindert de ecologische impact en verlaagt energiekosten voor huurders, terwijl het comfort wordt verhoogd.

3.5 Verhuur en erfpacht

Stichting Huis Bergh streeft naar een zo groot mogelijke financiële onafhankelijkheid voor het kostbare en intensieve onderhoud van haar panden, door te koersen op een gezonde exploitatie. De inkomsten uit verhuur en erfpacht dragen aanzienlijk bij aan het behoud van het erfgoed.

De stichting verhuurt panden en geeft ze in erfpacht om kosten en opbrengsten te optimaliseren. Huurprijzen worden vastgesteld volgens het Woningwaarderingstelsel (WWS) door een onafhankelijke makelaar, met energielabels bepaald door gecertificeerde experts. Contracten zijn gebaseerd op ROZ-modellen en aangepast aan de situatie van de stichting. Aspirant-huurders worden geplaatst op een wachtlijst. Wanneer iemand van de wachtlijst in aanmerking komt voor een woning volgt er een onafhankelijke screening van de aspirant-huurder.

Het beleid is om bij relatief lage huren deze zo veel mogelijk te laten stijgen zodat deze meer marktconform worden. De stichting heeft daarom het beleid dat als panden vrijkomen deze gerenoveerd worden om ze vervolgens tegen marktconforme voorwaarden opnieuw te verhuren. De woningen worden in betere staat gebracht door ze indien nodig te verduurzamen en door modernisering van keukens en sanitair.

4. Instandhouding en beheer groen erfgoed

Stichting Huis Bergh heeft de statutaire taak om haar bossen en landerijen als natuur- en landschapsreservaat voor de gemeenschap te behouden. Het beheer is gericht op het waarborgen van de natuur- en landschapswaarde van deze gebieden.

Het landgoed beslaat in totaal circa 540 hectare, grotendeels in en rond 's-Heerenberg, en omvat:

- Kasteelterrein: 26 hectare, inclusief de tuinen en het parkbos De Plantage.
- Weide- en landbouwgronden: 56 hectare tussen 's-Heerenberg en Stokkum, inclusief het Prinsessenbosje.
- Cultuurgrond: 173 hectare, grotendeels verpacht.
- Bergherbos: 300 hectare bos- en natuurgebied, met de Galgenberg en de Motte Montferland als rijksmonumenten.
- Sprengenberg (Overijssel): 41 hectare bos-, natuur- en heidegebied.

Deze terreinen worden zorgvuldig beheerd om hun historische, ecologische en landschappelijke waarde te behouden.

Een deel van het groene erfgoed valt onder de POM:

- Historische Park- en Tuinaanleg Huis Bergh
- Motte Montferland
- De Galgenberg
- Historische Park- en Tuinaanleg de Sprengenberg
- Grafheuvel Sprengenberg (1 grafheuvel)
- Grafheuvel Sprengenberg (10 grafheuvels)

4.1 Beheer en onderhoud

Stichting Huis Bergh streeft ernaar haar tuinen, terreinen, parkbos en natuurterreinen in een goede staat van onderhoud te houden. Dit doet de stichting door te werken volgens de kwaliteitseisen van de POM. Hierbij gaat het om:

- Elke zes jaar vindt er een inspectie van het groen plaats door een externe historisch groenadviseur. Daarbij wordt het terrein bezocht en grondig geïnventariseerd, onder andere op oude bomen en heesters, (verdwenen) paden e.d. De dagelijkse inspecties worden in het werk gedaan door de tuinbaas/ groenbeheerder van de stichting.
- Het uitvoeren van planmatig onderhoud aan het rijksmonumentale groen door te werken met meerjarenonderhoudsplannen. De meerjarenonderhoudsplannen worden opgesteld door een externe groenadviseur, volgens de Uitvoeringsrichtlijn Hovenierswerk Historische tuinen en parken URL 6010.
- Jaarlijkse inspectie van de archeologische monumenten; de Motte en de grafheuvels op de Sprengenberg door een gecertificeerd archeologisch onderzoeksbureau. Hierbij wordt een monitoringsrapport opgesteld met daarin opgenomen de conditie en de staat van onderhoud van het monument. Daarbij worden ook richtlijnen en adviezen gegeven voor het beheer. Deze zijn bepalend voor het beheer en onderhoud dat de stichting uitvoert.
- Het steeds verrichten van cultuurhistorisch onderzoek bij restauratiewerkzaamheden. Deze onderzoeken worden verricht volgens de methodiek Richtlijnen Tuinhistorisch Onderzoek URL, en bestaan uit de onderdelen; historisch onderzoek, beschrijving van de actuele situatie, tuinhistorische analyse en waardestelling.

- De beschikking over een organisatie van structurele deskundigheid bij de planning en uitvoering van de werkzaamheden. Relevante kennis en kunde borgt de stichting op alle onderdelen van de organisatie, zowel binnen het bestuur als in de operationele organisatie, in een mix van inzet van zowel interne als externe expertise bij planning, uitvoering en toezicht op restauratiewerkzaamheden. Daarnaast wordt de stichting ondersteund door zelfstandige ervaren en onafhankelijke externe adviseurs. Deze worden ingezet voor advies en second opinion bij het opstellen en uitvoeren van renovatieplannen, zaken betreffende monumentenzorg en afstemmingen hierover met overheden.

4.2 Tuin en park

Stichting Huis Bergh werkt in de komende beleidsperiode aan een nieuw beheerplan voor het groen rondom het kasteel, als opvolger van het bestaande plan uit 1995. Dit beheerplan vertaalt de visie, ontwerpen en streefbeelden in concrete maatregelen voor een periode van zes jaar, met een vooruitblik naar een tweede periode van zes jaar voor grootschalige restauraties zoals lanen. Het beheerplan omvat een beschrijving van de uit te voeren werkzaamheden, de kwaliteitseisen en aandachtspunten, en een tijdsplanning.

Het beheerplan integreert recente restauraties en herinrichtingen, zoals de zichtlaan naar de St. Vituskerk, de Nieuwe Gaard, het Sterrenbos, en de voor- en rentmeesterstuin. Ook omvat het het herstel van elementen als de Galgenberg, de Motte en de zwemvijver op de Sprengenberg. Het plan zal nauw aansluiten op het meerjarenonderhoudsplan om zo een samenhangende en toekomstbestendige aanpak te waarborgen.

4.3 Bos

In 2016 is voor de periode 2016 t/m 2036 de volgende visie vastgesteld: de Stichting Huis Bergh beheert het bos al decennia binnen haar doelstelling: het kasteel Huis Bergh te 's-Heerenberg als historisch monument en de bossen als natuur- en landschapsreservaat voor de gemeenschap te bewaren. In de bossen rondom Huis Bergh was houtproductie van oudsher een van de belangrijkste doelstellingen. Dit is in de gehele opzet en inrichting van het bos terug te vinden. Teelt van kwaliteitshout heeft daarmee, met een historische grondslag, prioriteit. Daarnaast is het beheer gericht op duurzame instandhouding van het bos met natuurlijk karakter, op een gezonde financiële basis. Instandhouding en ontwikkeling van structuur en biodiversiteit zijn van belang. Reliëf, bodem en verjonging worden gespaard door aanleg van dunningspadensysteem. De karakteristieke lanen, de landschapselementen, omliggende bosschages, maar vooral het massieve bos, als onderdeel van het grote en waardevolle boscomplex Bergherbos, uniek in Nederland, worden in stand gehouden. Duurzame instandhouding geldt tevens voor de Plantage rondom het kasteel Huis Bergh, en het nabij gelegen Prinsessenbosje (ook: Buukebuske), echter met als achtergrond de rijke cultuurhistorie en de parkbosinrichting. Behoud en versterking van de recreatiemogelijkheden worden gestimuleerd, voor zover passend binnen het natuurlijke karakter en het extensieve bosgebruik.

Ongeveer 25% van het Bergherbos is eigendom van Stichting Huis Bergh; het overige deel is eigendom van de Vereniging Natuurmonumenten. Beide organisaties werken samen aan een integraal beheer van het bosgebied.

Het dagelijkse beheer van de bosgebieden van de stichting wordt uitgevoerd door de groenbeheerder van Huis Bergh. Beheer vindt plaats zonder winstoogmerk. Periodieke dunning en het verwerken van stormschade leveren een beperkte opbrengst door de verkoop van hout.

4.4 Fauna

De stichting heeft in juni 2023 een beleidsnotitie vastgesteld over haar beleid over het faunabeheer op de gronden van Stichting Huis Bergh.

Hierin zijn de relatie met Natuurmonumenten, de rollen en verantwoordelijkheden en de samenstelling van de jachtcombinatie en de rollen en verantwoordelijkheden van de BOA in relatie tot de groenbeheerder vastgelegd.

4.5 Subsidies

Op basis van de meerjarenonderhoudsplannen worden voor de daarvoor in aanmerking komende groenonderdelen SIM-, ANLB- en Subsidie Natuur & Landschap (SNL)-subsidies aangevraagd voor de uit te voeren beheer- en onderhoudswerkzaamheden. Deze subsidies worden door de stichting met eigen middelen aangevuld.

4.6 Klimaat en waterhuishouding

Stichting Huis Bergh heeft de opdracht om haar bossen en landerijen als natuur- en landschapsreservaat te behouden. Klimaatverandering, met hogere temperaturen, intensievere regenval, langere periodes van droogte en piekbuien, vormt een groeiende uitdaging voor het beheer en de instandhouding van het landgoed. Deze veranderingen beïnvloeden zowel de cultuurhistorische als de ecologische waarde van het gebied.

De stichting werkt aan klimaatadaptatie en klimaatrobuust beheer, ondanks beperkte middelen. Het inspectierapport “Aanhoudend Droog” (Rijksdienst voor het Cultureel Erfgoed, 2020) benadrukt de impact van droogte op groen erfgoed en biedt waardevolle aanbevelingen.

In 2023 voerde de stichting, met steun van het SBNL Natuurfonds, een LandschapsEcologische SystemAnalyse (LESA) uit. Deze geeft een overzicht van de aanwezige natuurwaarden en sturende factoren in het gebied. Deze studie leverde vooral cruciale inzichten op over de waterhuishouding op het landgoed, zowel op het gebied van beheer van grond- en oppervlaktewater als op het gebied van opvang en verwerking van regenwater. De resultaten van de LESA zullen in deze beleidsperiode worden gebruikt als input voor klimaatadaptatiebeleid en voor samenwerkingsrelaties met partners (zie ook hieronder 4.7).

4.7 Samenwerken aan beheer

Het landgoed van Stichting Huis Bergh bevindt zich in een gebied met meerdere belanghebbenden en overlappende beleidsdoelen. Voor het aanpakken van grootschalige en grensoverschrijdende opgaven is samenwerking essentieel. De stichting zet deze beleidsperiode gericht in op langjarige samenwerkingen die bestuurlijk worden geïnitieerd en onderhouden.

Mede op basis van de LESA (zie hierboven onder 4.6) kunnen de volgende potentiële samenwerkingspartners worden geïdentificeerd:

- Natuurmonumenten, vanwege het gezamenlijke eigendom van het Bergherbos.
- Vitens, als belangrijke gebiedspartij.
- Duitse organisaties zoals Deichverband Bislich-Landesgrenze.
- Het Waterschap en de provincie Gelderland.

4.8 Beheer van landbouwgrond

Stichting Huis Bergh bezit 173 hectare landbouwgrond. Gronden worden deels in eigen beheer gehouden, mits beheersubsidies beschikbaar zijn, en deels verpacht onder marktconforme voorwaarden, met advies van een rentmeester. Opbrengsten komen ten goede aan de instandhouding van het landgoed.

De stichting beheert circa 80 hectare grond zelf. De stichting hanteert als beleid dat percelen rond het kasteelcomplex met ecologische en landschappelijke waarde bij voorkeur door de stichting zelf worden beheerd. Hier wordt al meer dan 20 jaar agrarisch natuurbeheer toegepast, dat gericht is op biodiversiteit, waterkwaliteit en klimaatdoelen. Dit omvat het vermijden van mest en bestrijdingsmiddelen en het uitvoeren van maatregelen binnen ANLB-subsidiepakketten, aangevraagd via agrarische natuurvereniging VALA.

De resterende 93 hectare wordt verpacht aan 17 pachters, waaronder enkele grotere melkveehouderijen en akkerbouwbedrijven, en kleinere pachters met percelen van 1 tot 6 hectare. Deze pacht wordt onder marktconforme voorwaarden uitgegeven.

De stichting hanteert als beleid dat vrijkomende landbouwgronden bij voorkeur worden verpacht aan biologische en/of natuurinclusieve boerenbedrijven, waarbij ook aandacht is voor de toekomstbestendigheid van de aan het landgoed verbonden pachtbedrijven.

5. Museale collectie, instandhouding en ontsluiting

5.1 Collectieplan

De uithuizing van het kasteel eind 2023 ten behoeve van de renovatie en de inhuizing van de collectie in 2025 bieden de mogelijkheid om de collectie volledig te monitoren op huidige staat en conditie in samenspraak met restauratoren. Op basis hiervan is een plan opgesteld voort het beheer en behoud van de museumcollectie. Ongeveer 100 werken zijn ten behoeve van de herinrichting presentabel gemaakt en/of hebben een kleine behandeling ondergaan. Vijftien werken zijn volledig gerestaureerd.

Dit gegeven, en de bevindingen naar aanleiding van de tentoonstellingen van de afgelopen jaren en de aankomende herinrichting, maken dat de collectie opnieuw in de schijnwerpers komt te staan en er ook nieuw licht is geschenen op sommige objecten. Dit brengt de wens met zich mee om, nu alle vorige overzichtscatalogi uitverkocht zijn, een nieuw overzichtswerk over Huis Bergh, zijn geschiedenis en de collectie uit te brengen in de komende beleidsperiode.

Het collectieplan van Stichting Huis Bergh vormt het fundament voor het beheer en behoud van de museumcollectie. Het biedt een overzicht van de volledige collectie en dient als beleidsinstrument dat de belangrijkste uitgangspunten voor collectiebeheer en -ontwikkeling bepaalt. Daarnaast is het een praktisch werkinstrument voor medewerkers die met de collectie werken. De stichting heeft geen actief aankoopbeleid: alleen objecten die een unieke relatie hebben met de kasteel- en/of de bewonersgeschiedenis kunnen in aanmerking komen voor aankoop.

Het huidige collectieplan richt zich op:

- Beheer en behoud: de collectie wordt periodiek beoordeeld door gespecialiseerde restauratoren, die samen met de stichting behoudsplannen opstellen. Restauraties worden gefinancierd vanuit het jaarbudget of door aanvullende fondsenwerving.
- Onderzoek en kennisdeling: het stimuleren van onderzoek en het verspreiden van kennis over de collectie. Bruiklenen aan andere instellingen worden zorgvuldig afgewogen op basis van vier criteria: conditie, belang voor Huis Bergh, de uitstraling van de tentoonstelling en mogelijke wederkerigheid. Tijdens de sluiting ten behoeve van de renovatie is een belangrijk deel van de collectie elders in Nederland te zien geweest. Zo werd, onder anderen, het paneel met ‘De engel’ van Duccio getoond in het Rijksmuseum in Amsterdam en maakten 14 schilderijen deel uit van de tentoonstelling ‘In de ban van de middeleeuwen’ in Museum Catharijneconvent te Utrecht. Het schilderij van Duccio werd gezien het grote kunsthistorische belang van het werk binnen de Collectie Nederland tevens door de specialisten van het Rijksmuseum uitvoerig materiaaltechnisch onderzocht.
- Publicaties, tentoonstellingen en digitalisering: door structureel tentoon te stellen en te publiceren, geniet de collectie steeds meer bekendheid in wetenschappelijke kringen. Onderzoeksresultaten worden zorgvuldig vastgelegd in het registratiesysteem en in objectdossiers voor toekomstig gebruik.

Eens in de vier jaar wordt het collectieplan geëvalueerd en zo nodig herzien. Bij de volgende herziening in deze beleidsperiode wil de stichting de ontsluiting van de collectie toekomstbestendiger maken en beter afstemmen op hedendaagse eisen.

Daarnaast biedt de huidige renovatie en de aankomende herinrichting de kans voor de collectiebeheerder om samen met de huishoudelijke afdeling een housekeepingplan op te stellen. Hierin zullen, naast de

gewoonlijke huishoudelijke taken, ook het onderhoud rondom de museale collectie worden opgenomen. Dit housekeepingplan zal een aanvulling vormen op het collectieplan en zal tenminste bevatten:

- Het museaal schoonhouden van alle objecten,
- Het bijhouden van de standplaatsregistratie alle objecten,
- Het periodiek inspecteren,
- Het beperken van de klimatologische impact,
- Het beperken van de visitor impact.

5.2 Presentatiebeleid

In 2025 wordt de herinrichting van de vaste presentatie in het kasteel gerealiseerd. Daarnaast organiseert de stichting jaarlijks wisselende, kleinschalige presentaties over aspecten van de collectie of de geschiedenis van het kasteel en zijn bewoners. Hiervoor is een vast budget opgenomen in de jaarbegroting. De collectiebeheerder coördineert deze projecten. Bij bijzondere onderwerpen kan een groter opgezette tentoonstelling worden overwogen, waarvoor een gastconservator wordt ingezet en een aparte projectbegroting wordt opgesteld, met bijbehorende fondsenwerving.

5.3 Collectieregistratiesysteem

Tijdens de afgelopen beleidsperiode is Huis Bergh overgestapt naar het registratiesysteem Atlantis van DevenIT, na het stoppen van de ondersteuning voor Adlib. Dit nieuwe systeem biedt compatibiliteit met moderne standaarden voor duurzame opslag en ontsluiting van de collectie. Bovendien kan in de toekomst het archief worden geïntegreerd, waardoor collectie en archief aan elkaar gekoppeld kunnen worden. De implementatie van Atlantis zal in deze beleidsperiode worden afgerond.

5.4 Nieuwe depotruimtes

De depotlocatie van voor de grootschalige renovatie van het kasteel zal worden omgevormd tot een nieuwe presentatieruimte in het kasteel waardoor er meer vierkante meters tentoonstellingsruimte ontstaat voor het vertellen van de bewonersgeschiedenis van het kasteel. Het depot wordt in 2025 verplaatst naar een andere locatie binnen het kasteel. Deze nieuwe ruimtes zullen niet alleen dienen als opslagruimte voor de collectie, maar ook ruimte bieden voor onderzoek en restauratie.

6. Archief en bibliotheek

Stichting Huis Bergh beschikt over een uniek huisarchief en een bibliotheek, beide ondergebracht in het Muntgebouw, net buiten de kasteelpoort. Het archief is het grootste nog in oorspronkelijke staat bewaarde kasteelarchief van Nederland. Het documenteert bijna acht eeuwen geschiedenis, met stukken die teruggaan tot 1227. Het beheer richt zich op behoud, toegankelijkheid en ontsluiting voor onderzoek en educatie.

6.1 Archiefbeheer

Het oudste stuk dateert uit 1227. En vanaf 1450 is het archief opmerkelijk compleet. Een paar duizend perkamenten oorkonden getuigen onder meer van de rechten die de eigenaren van Huis Bergh genoten (o.a. muntrecht). In brieven en kopieboeken en rekeningen is te lezen hoe de heren van Bergh hun relaties onderhielden, hoe zij politiek bedreven en hoe zij hun vele bezittingen (grondgebieden, bossen, kastelen en huizen) beheerden. Het oud-archief dat de periode 1227-1840 betreft, heeft een omvang van 180 strekkende meter en is door middel van een archiefinventaris (een systematisch ingedeelde beschrijving van alle bestanddelen) toegankelijk gemaakt. Deze inventaris is digitaal doorzoekbaar en sinds december 2010 via de website van de stichting toegankelijk. In de uitgebreide inleiding op deze inventaris is ook de geschiedenis van kasteel Bergh en de bewoners beschreven. Ook worden alle (vroegere) bezittingen van Bergh daarin besproken.

Van alle kaarten zijn afbeeldingen (scans) aan de beschrijvingen gekoppeld. De kaarten in het oud-archief zijn dus op deze website via de archiefbeschrijvingen te raadplegen. De inventaris is een letterlijke overname van de in 1932 in druk verschenen archiefbeschrijving.

Ook latere toevoegingen als regesten (korte samenvattingen van akten (4103) en brieven (8264) en het supplement met de beschrijvingen van latere aanvullingen zijn in de webinventaris opgenomen.

Via de website; <https://www.huisbergh.nl/archief/zoeken/> is de gehele inventaris doorzoekbaar. Wel dient bij het zoeken rekening gehouden te worden met mogelijke vroegere schrijfwijzen.

Het archief levert essentiële informatie op voor bijvoorbeeld publicaties, onderzoek en tentoonstellingen in het kasteel. Archiefstukken kunnen laten zien wie de opdrachtgever van diverse verfraaiingen aan het kasteel was, wie de opdrachtnemer was en hoeveel deze hebben gekost. Ook ontwerptekeningen van dergelijke verfraaiingen worden in het archief bewaard.

Met name dankzij het Metamorfoze-project van de Koninklijke Bibliotheek is het archief heel goed digitaal ontsloten en wordt het onder optimale klimaatcondities bewaard.

Het archief is op aanvraag fysiek te raadplegen door onderzoekers. Voorts is de digitale ontsluiting intussen zo goed dat fysiek bezoek aan het archief doorgaans niet (meer) nodig is. Het digitale archief wordt zeer frequent geraadpleegd, zowel via de eigen website als via de website van het Erfgoedcentrum Achterhoek en Liemers (ECAL), waar het het meest geraadpleegde archief is.

Stichting Huis Bergh heeft voor de conservering van archiefstukken een behandelplan opgesteld. Op diverse punten wordt gewerkt aan het verbeteren van (de toegankelijkheid van) het archief.

Voorbeelden daarvan zijn in deze beleidsperiode:

- Begeleiding bewerking van de archieven van de familie Van Heek. Het gaat hier om archieven die op de zolder van het kasteel stonden. In overleg met de familie zal bekeken worden hoe deze archieven bewerkt zullen worden.

- Depotlijsten opstellen. Het gaat hier om de aanleg van een overzicht van plaatsing van de archieven in het Muntgebouw.
- Aanleg van dossiers per archief. Hierbij gaat het om per archief aantekeningen toe te voegen met betrekking tot bijvoorbeeld de toestand en restauratiebehoefte.
- Bewerking en onderzoek naar de nog niet geïnventariseerde archieven.
- Inrichting en inventarisatie van de collectie *Aanwinsten*.
- In deze beleidsperiode zal ook de mogelijkheid worden onderzocht van het digitaliseren van de unieke verzamelingschetsboeken van Jan Herman van Heek.

6.2 Bibliotheek

Door de jaren heen heeft Huis Bergh een uitgebreide bibliotheek opgebouwd met publicaties over het kasteel en de collecties. De bibliotheek, ondergebracht in het Muntgebouw, wordt voortdurend aangevuld met relevante literatuur.

6.3 Fotoarchief

Stichting Huis Bergh beschikt ook over een omvangrijk historisch fotoarchief. In deze beleidsperiode wordt een voorstel opgesteld voor het beheren, behouden, registreren en toegankelijk maken van dit groeiende archief. Hierbij wordt ook gekeken naar de inzet van vrijwilligers en samenwerking met organisaties zoals de Heemkundekring Bergh.

6.4 Bevorderen onderzoek en ontsluiten van de resultaten

Het beleid van Stichting Huis Bergh is om de collectie en het archief zo goed mogelijk toegankelijk te laten zijn voor zelfstandig onderzoek, zowel voor particulieren als wetenschappelijke instituten. Onderzoeksresultaten worden actief gedeeld via publicaties op de website, sociale media, en presentaties bij externe symposia en lezingen. De stichting organiseert ook eigen symposia en lezingen om nieuwe inzichten en onderzoeksresultaten te delen. Voorbeelden van onderzoek waar in deze beleidsperiode aan wordt (verder) gewerkt zijn:

Inventarisatie en transcriptie van de brieven van Maria van Nassau

Onder leiding van dr. Johan Visser (Universiteit Leiden) onderzoekt dit project manieren om historisch archiefmateriaal sneller te ontsluiten met behulp van Artificiële Intelligentie. Het richt zich op de brieven van Willem I van den Bergh en Maria van Nassau in het archief van Huis Bergh. Handschriftherkenningssoftware en het platform Transkribus worden ingezet, evenals experimenten met ChatGPT voor het maken van briefregesten.

Restauratie van het kasteel door Jan Herman van Heek

Bouw- en architectuurhistorica Linde te Kronnie MA bestudeert de archieven van Jan Herman van Heek met betrekking tot de restauratie van het kasteel na de brand in 1939. en werkt nu aan de archieven rond de restauratie van het muntgebouw in 1975.

De bij het archief betrokken mensen zullen ook bij de herinrichting ingezet worden en in de toekomst ook bij tentoonstellingen.

7. Financiën

De Stichting Huis Bergh heeft geen winstoogmerk. Positieve resultaten worden toegevoegd aan het eigen vermogen en verliezen worden ten laste gebracht van het eigen vermogen.

In 1984 heeft de Stichting Huis Bergh enkele landerijen verkocht. De doelstelling van deze verkoop was het creëren van een beleggingsportefeuille waarvan de opbrengsten ten dienste staan aan de statutaire doelstellingen van de Stichting, zodanig dat het oorspronkelijk vermogen in stand blijft. Omdat de statutaire doelstelling bedoeld is eeuwigheidswaarde te hebben, mag de reële waarde van de beleggingsportefeuille over tijd niet afnemen en dient derhalve als “vastgelegd vermogen” geadministreerd te worden; gecorrigeerd voor inflatie.

Het nettoresultaat uit beleggingen, voor zover niet benodigd voor het op niveau houden van de reserve vastgelegd vermogen, dient gebruikt te worden voor de exploitatie van de Stichting volgens statutaire doelstelling.

De Stichting Huis Bergh ontvangt geen reguliere exploitatiesubsidie.

Wel maakt de stichting gebruik van instandhoudingssubsidies voor de monumenten die eigendom zijn van de stichting (SIM). Daarnaast maakt de stichting gebruik van incidentele subsidies voor restauratieprojecten en publieksprogrammering.

8. Organisatie

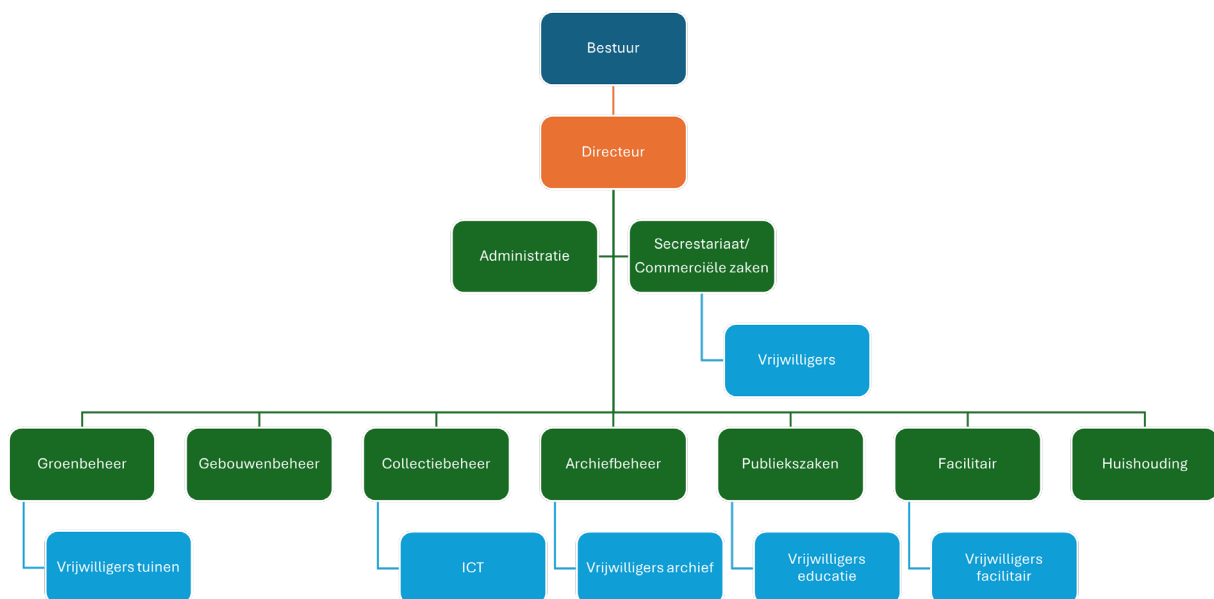
De bedrijfsvoering van Stichting Huis Bergh bestaat uit twee kernactiviteiten: het openstellen en het in stand houden van het erfgoed voor het publiek. In deze beleidsperiode zal de stichting zich sterker profileren als 'Monument van geschiedenis en kunst', en zich onverminderd inzetten voor het behoud van dit culturele erfgoed, samen met de bijbehorende bossen en landerijen als natuur- en landschapsreservaat.

Daarvoor is een gezonde exploitatie cruciaal, en dat vraagt weer om voortdurend optimaal vorm geven van de organisatiestructuur en het zoeken van een zo goed mogelijke verhouding tussen professionals en vrijwilligers. Het beleid is er op gericht een flexibele organisatie te zijn waarbinnen kennis en kunde wordt uitgewisseld en gedeeld, waar intensief met relevante netwerkpartners wordt opgetrokken en waarbij een beroep wordt gedaan op een kring van experts wanneer specifieke expertise binnen de organisatie onvoldoende aanwezig is, of ontbreekt. Stichting Huis Bergh heeft 6,8 fte in dienst. Zij worden ondersteund door een klein aantal specialistische zzp-ers en adviseurs. Een belangrijk fundament voor de organisatie vormen de circa 65 vrijwilligers.

De stichting hanteert een eigen arbeidsvoorwaardenregeling. Voor de indexering wordt de cao van de bosbouw gevolgd. Begin 2025 wordt het personeelshandboek definitief vastgesteld.

De medewerkers van de stichting kunnen indien zij dat wensen een beroep doen op een onafhankelijke vertrouwenspersoon.

Stichting Huis Bergh beschikt over een culturele ANBI-status.



8.1 Vrijwilligers

De inzet van vrijwilligers is essentieel en onmisbaar voor Stichting Huis Bergh. Circa 65 vrijwilligers ondersteunen de organisatie bij diverse werkzaamheden. Het beleid richt zich op hun langdurige betrokkenheid en inzet in passend werk. Vrijwilligers ontvangen maximaal de wettelijk toegestane vrijwilligersvergoeding en vallen onder de verantwoordelijkheid van een vaste medewerker. Een vrijwilligershandboek biedt richtlijnen over zaken zoals onkostenvergoedingen, overeenkomsten, evaluaties, functieprofielen en verhindering.

Tot aan de sluiting van het kasteel voor de grootschalige renovatie in oktober 2023 waren vrijwilligers vooral actief bij de openstelling van het kasteel, onder meer als kassamedewerker, gids, suppoost en toezichthouder. Sinds de sluiting ondersteunen zij bij de uithuizing en andere activiteiten, zoals tuinonderhoud, archiefbeheer en openstellingen van de Torenmolen en de Munt. Tijdens de sluiting wordt geprobeerd vrijwilligers zoveel mogelijk betrokken te houden.

In het kader van de heropening wordt het vrijwilligersbeleid geactualiseerd, waarbij in elk geval aandacht wordt besteed aan:

- Werving en selectie van vrijwilligers, rekening houdend met de code Diversiteit en Inclusie.
- Opleidingsniveau vrijwilligers.
- Functieprofielen.
- Vastlegging van werkafspraken en verantwoordelijkheden.

Bijlagen

Bijlage I: Overzicht rijksmonumenten en overige bezittingen

Bijlage II: Overzicht zakelijke partners en adviseurs

Bijlage I

In deze bijlage een overzicht van alle panden in bezit van Huis Bergh. De onderstreepte nummers zijn de 24 rijksmonumenten waarvan de in stand houding voor rekening komt van Stichting Huis Bergh.

Het middeleeuwse kasteel met alle bijgebouwen, daterend uit de 13^{de}- tot 18^{de} – eeuw, vormt de kern van het monumentenbestand (nummer 526787). Onderdeel van complexnummer 526788 - Hof van Bergh

De 18^{de}-eeuwse wapenleeuwen op de voorburcht vormen een apart rijksmonument (nummer 526801) evenals de eveneens 18^{de}-eeuwse zuilen, nu geplaatst in een van de tuinen (nummer 526802).

De onlangs in oude luister herstelde tuinen en het 18^{de}-eeuwse parkbos 'De Plantage' vormen tezamen één groen rijksmonument (nummer 526789). De 17^{de}-eeuwse kaatsbaan waarin vier 'dienstwoningen' zijn gerealiseerd is ook een rijksmonument (nummer 526803).

De middeleeuwse Motte Montferland vormt een archeologisch en een groen rijksmonument (nummer 511162). Bovendien is het 17^{de}-eeuwse jachtpaviljoen, de Jachtkamer genaamd, op de Motte ook een rijksmonument (nummer 9288). De Galgenberg, gelegen nabij de Drieheuvelenweg (Zeddam), vormt het derde groene rijksmonument (nummer 9294).

De Grafelijke torenmolen aan de Bovendorpsstraat 14 te Zeddam, daterend uit 1441, behoort tot de top 100 van rijksmonumenten in Nederland (nummer 9290) waarvan er 9 in Gelderland staan.

In 's-Heerenberg zijn de volgende rijksmonumenten in eigendom van Huis Bergh.

De 16^{de}-eeuwse Grafelijke Munt, aan de Muntwal 1, waarin de heren en later graven Van den Bergh tot ver in de 16de eeuw (1582) hun muntrecht lieten gelden is een rijksmonument (nummer 9276).

Het in opdracht van dr. J.H. van Heek omstreeks 1939 symmetrisch opgezette woningbouwcomplex aan de Muntwal, gebouwd naar ontwerp van Th.J. van Ditshuizen (Delftse School), is ook een rijksmonument (complexnummer 514884). Het bestaat uit drie woonblokken: het centrale blok met huisnummers 15, 17 en 19 (nr. 514886), het linker blok met huisnummers 21 en 23 (nr. 514887) en het rechter blok met huisnummers 11 en 13 (nr. 514885).

Het op de oude grondslagen herbouwde 15^{de}-eeuwse wachthuis van de stadsomwalling aan de Muntwal 2, ook wel 'Hondehut' genaamd, is een rijksmonument (nummer 9278).

De 16^{de}-eeuwse oude pastorie, ook wel 'Olde Wehme' genaamd, aan de Muntwal 7 is rijksmonument (nummer 9277).

Het 16^{de} -eeuwse Muldershuis aan de Hofstraat 6-8 is rijksmonument nummer 9270.

De Boetselaersborg, een voormalig adellijk huis uit de 16^{de}-eeuw, aan het Kattenburg 6 is een rijksmonument (nummer 9272), evenals de 19^{de}-eeuwse voormalige pastorie, aan het Kattenburg 3 oftewel Walsteeg 3 (nummer 9280).

De 15^{de}-eeuwse eenvoudige, vierkante waltoren aan de Walsteeg is een rijksmonument (nummer 9281).

De 19^{de}-eeuwse korenmolen (zonder wiekenkruis) ten slotte, aan de Zeddamseweg 79 in 's-Heerenberg, is ook een rijksmonument (nummer 9282).

Buiten 's-Heerenberg bezit Stichting Huis Bergh verder nog de volgende twee landhuizen met omliggend terrein.

De Byvanck, een 18^{de}-eeuws voormalig adellijk huis, aan de Byvanck 8 en 8A te Beek, is een rijksmonument (nr. 9283) en tevens eigendom van Huis Bergh. Het is in 1980 verworven door de Stichting Huis Bergh. Het huis is in erfpacht gegeven en de pachter zorgt voor het onderhoud.

Landhuis De Sprengenberg, gebouwd naar ontwerp van Karel Muller tussen 1900 en 1910, gelegen aan de Sprengenbergweg 1 te Haerle (nummer 21407) in Overijssel is een rijksmonument dat in de tweede helft van de 20^{ste} -eeuw in het bezit is gekomen van Stichting Huis Bergh. Het is gebouwd door de vader van de echtgenote van J.H. van Heek, A.A.W. van Wulften Palthe. Dit landhuis maakt deel uit van een complex (nummer 512240), tezamen met tuin (nr. 512242) en dienstwoning (nr. 512241). Het landhuis, toegangspoorten, voormalige bunker voor accu opslag, basement voor een Amerikaanse windmolen, waterput, gemetselde trappartij en de tuin zijn in erfpacht gegeven en de pachter zorgt voor het onderhoud. Het onderhoud van de dienstwoning, gebouwd in 1910 en gelegen aan de Sprengenbergweg 2 en 3 en het badhuis wordt uitgevoerd door de eigenaar, Stichting Huis Bergh. Het bosgedeelte met oprijlaan en heide van de Rijksmonumentale tuin (nr. 512242) is het onderhoud voor Stichting Huis Bergh.

Op het landgoed de Sprengenberg zijn nog twee archeologische grafheuvels (45572 en 45573).

Voorts is Huis Bergh eigenaar van vier gemeentelijke monumenten in 's-Heerenberg. Het onderhoud hiervan is ook voor rekening van Huis Bergh.

Het gaat om een woning aan de Muntwal 9, het z.g. 'Bruckershuis', de wachttoren aan de Muntwal 4, de stadsmuur aan de Walsteeg en de woning aan de Peeskesweg 48, genaamd 'Vogelweide'.

Ten slotte is Huis Bergh eigenaar van vijf panden zonder monumentale status.

Deze panden zijn verhuurd en Huis Bergh zorgt voor het onderhoud, te weten: een woning aan de Muntwal 5, een woning aan de Muntwal 6, een woning (één deel van een 2-onder-1 kapper) aan de Bovensteenakkers 21, allen te 's-Heerenberg. Tevens een woning (vrijstaande woonboerderij) aan de Hooglandseweg 10 te Braamt en een vrijstaande woning aan de Zeddamsesweg 16 te Kilder . Ook zijn er objecten in erfpacht uitgegeven en hier zorgt de erfpachter voor het onderhoud. Het gaat om een nieuw gebouwde woning aan de Peeskesweg 50 te 's-Heerenberg en de drie woningen aan de Loolaan te Kilder (één nieuw gebouwde woonboerderij, Loolaan 3, en twee nieuwgebouwde schuurwoningen, Loolaan 5 en 7. Tevens in erfpacht uitgegeven de vrijstaande woning aan de Beekseweg 15A te Kilder en de vrijstaande woning Bosweg 6 te Zeddam.

Op landgoed Sprengenberg staan ook nog een losstaande paardenstal en loods die eigendom zijn van de Stichting Huis Bergh.

Bijlage II

In deze bijlage een opsomming in alfabetische volgorde van de belangrijkste meerjarige zakelijke partners en adviseurs waarmee Huis Bergh samenwerkt en overlegt bij het in stand houden van monumenten en collecties en het openstellen en ontsluiten voor het publiek.

Achterhoek Toerisme: Huis Bergh neemt deel aan de marketingcampagnes van Achterhoek Toerisme en maakt deel uit van het Overleg Musea Achterhoek, een samenwerking tussen Achterhoek Toerisme, Musea Zutphen, Landfort, Soci t  Mus e Laliq  Pays Bas, Villa Mondriaan, Museum More, Kasteel Ruurlo en Huis Bergh.

ABT Adviesbureau uit Arnhem, heeft in 2023 een duurzaamheidsscan en een verduurzamingsvoorstel opgesteld voor het kasteelcomplex.

ADC ArcheoProjecten adviseert bij archeologisch onderzoek tijdens de renovatie.

ARCX monumentenzorg en cultuurhistorie, Peter Boer, bouwhistoricus.

Bosgroep Midden Nederland en **Noord Oost Nederland**, advies en aanvraag SNL subsidies.

Bureau voor Beheer en Behoud; Heleen Klingers is de partner voor het onderzoek naar het klimaat in het kasteel en het muntgebouw. Daarnaast heeft zij een PvE voor de collectie opgesteld.

Erfgoedcentrum Achterhoek en Liemers (ECAL): is samenwerkingspartner voor de archieven en is tussenpersoon voor de hosting van de digitale archieven.

Huis Bergh is lid van de co peratie **Erfgoed Gelderland** zodat er gemakkelijk toegang is tot veel museale expertise, maar ook bijvoorbeeld op het gebied van marketing en communicatie. Daarnaast is Huis Bergh aangesloten bij CollectieGelderland voor de ontsluiting van, en het verrijken van de kennis over de registratie van, de collectie van Huis Bergh.

Enkzicht Restauratieatelier: Maurice Steemers is de samenwerkingspartner voor de conservering en restauratie van de houten objecten. Hij inspecteert eenmaal per jaar de conditie van alle houten objecten en stelt aanbevelingsrapporten op over te nemen maatregelen en uit te voeren conserveringsbehandelingen en restauraties

Euregio Rhein Waal: is een samenwerkingspartner bij de financiering van grensoverschrijdende projecten.

Federatie Particulier Grondbezit: Huis Bergh is lid van deze organisatie vanwege het uitgebreide relevante kennisnetwerk dat deze organisatie biedt en vanwege de belangenbehartiging. Binnen deze organisatie is Huis Bergh lid van het **Gelders Particulier Grondbezit**.

Gemeente Montferland: met de gemeente Montferland vindt periodiek overleg plaats over de in stand houding van de gemeentelijke monumenten, over vergunningen en over eenmalige zaken en projecten die zowel Huis Bergh als de gemeente aangaan.

Heemkundekring Bergh: 's-Heerenberg beschikt over een bloeiende historische vereniging. Bij het onderzoek naar stad en kasteel, en bijvoorbeeld de ontsluiting van de archeologische collectie o.l.v. Kees Brok, wordt nauw samengewerkt.

Heeren: bij het schrijven van dit plan werkt Huis Bergh succesvol samen met 8 Heeren die het kasteel financieel steunen: Loodgieters- en Installatiebedrijf Kupers, Kremer, Spoelmedia, Oasem Media & Events, Agrio Uitgeverij, Rosendaal Makelaars, Bouwbedrijf de Vries en Berendhaus Groep.

Historisch Groen Beheer, Klaas de Boer, historisch groenadviseur.

Hotel Ruimzicht in Zeddam. Zij verzorgen de reservering en schoonmaak van de 2 torensuites op de voorburch. Tevens zijn zij de uitbater van Kasteelcafé Heeren Dubbel.

Infotune is de automatiseringspartner van Huis Bergh voor het beheer van de automatiseringsinfrastructuur en alle vraagstukken rondom ICT.

Kasteelcafé Heeren Dubbel: is partner van Huis Bergh in het verzorgen van de horeca bij, en desgewenst in, het kasteel.

Kasteel Doornenburg: met kasteel Doornenburg, voormalig bezit van dr. Jan Herman van Heek, wordt nauw samengewerkt. Er vindt over en weer kennisuitwisseling plaats.

Kasteelstad: met Stichting Kasteelstad is regelmatig overleg over de promotie van 's-Heerenberg als Kasteelstad.

Drs. Anne Korteweg, kunsthistorica en oud-hoofdconservator handschriften bij de Koninklijke Bibliotheek is de adviseur voor wat betreft de collectie manuscripten.

Dr. Micha Leeftang, kunsthistoricus, is als gastconservator verbonden aan Huis Bergh voor de herinrichting van het muntkelder en kasteel.

Aleth Lorne MA is de samenwerkingspartner voor de conservering en restauratie van de beelden. Zij inspecteert eenmaal per jaar de conditie van alle beelden en stelt aanbevelingsrapporten op over te nemen maatregelen en uit te voeren conserveringsbehandelingen en restauraties.

M. Langeveld MetaalRestauratie; Michiel Langeveld is de samenwerkingspartner voor de conservering en restauratie van de metalen objecten. Hij inspecteert eenmaal per twee jaar de conditie van alle metalen objecten en stelt aanbevelingsrapporten op over te nemen maatregelen en uit te voeren conserveringsbehandelingen en restauraties.

Monumentenwacht Gelderland en **Overijssel:** inspecteert de panden van Huis Bergh en adviseert over het onderhoud.

Museumregister: Huis Bergh staat ingeschreven bij het Museumregister. Het is een Geregistreerd Museum.

Museumvereniging: Huis Bergh is lid van de Museumvereniging en bezoekers kunnen sinds 2016 gebruik maken van de Museumkaart.

Provincie Gelderland: hiermee overlegt Huis Bergh periodiek over restauratie en werkzaamheden aan de rijksmonumenten. Verder doet Huis Bergh regelmatig een beroep op subsidiemogelijkheden bij de provincie voor tentoonstellingen, restauraties en andere eenmalige projecten.

RCE: met de Rijksdienst Cultureel Erfgoed (RCE) overlegt Huis Bergh periodiek over restauratie van en werkzaamheden aan de rijksmonumenten. Bij de RCE dient Huis Bergh periodiek de aanvraag voor de SIM-subsidie (voorheen BRIM-subsidie) in.

Restauratieatelier Pauline Marchand: samenwerkingspartner voor de conservering en restauratie van de schilderijen. Zij inspecteert tweemaal per jaar de conditie van alle schilderijen en stelt aanbevelingsrapporten op over te nemen maatregelen en uit te voeren conserveringsbehandelingen en restauraties.

Ridders: bij het schrijven van dit plan werkt Huis Bergh succesvol samen met 5 Ridders die het kasteel financieel steunen: Royal Pas Reform, Mainfreight, Gemeente Montferland, Hulkenberg – Transoplast en Koninklijke Fassin BV.

SBNL Natuurfonds. Met steun van dit fonds is een globale LandschapsEcologischeSysteemAnalyse (LESA) op het landgoed uitgevoerd.

Prof. Dr. Frits Scholten, kunsthistoricus en sinds 1993 senior conservator beeldhouwkunst van het Rijksmuseum. Adviseur bij de voorbereiding van de herinrichting.

't Schoutenhuis b.v, rentmeesterskantoor. Als rentmeester van de Stichting Huis Bergh treedt op de heer Mr. A. Geene.

Stadsmuseum Bergh: sinds juli 2017 heeft 's-Heerenberg een stadsmuseum. Huis Bergh overlegt regelmatig met het nieuwe museum over uiteenlopende zaken en samenwerkingsmogelijkheden.

Stichting In Arcadië te Amersfoort. Deze stichting is een onderzoekscentrum en planbureau voor groen erfgoed. Landschapsarchitect Peter Verhoeff is verbonden aan deze stichting en treedt op als adviseur van de Stichting Huis Bergh.

Stichting Kastelen, Buitenplaatsen en Landgoederen (sKBL): Huis Bergh is lid van de stichting sKLB die optreedt als belangenbehartiger die bovendien een platform biedt met een uitgebreid relevant kennisnetwerk.

Menno Tillema Erfgoedadvies, adviseur bouwkundige zaken, voorheen werkzaam bij Geldersch Landschap en Kasteelen.

VALA, agrarische natuurvereniging die maatregelen stimuleert maatregelen ten gunste van natuur en landschap.

Vereniging Nederlandse Landgoederen (VNL)

Vrienden: Huis Bergh mag zich verheugen in een actieve kring van Vrienden die o.a. concerten organiseert in het kasteel.